

椭圆形。黄褐、红褐、或锈褐色，有光泽。

头垂直；唇基端部 1/5 左右黑色，黑色部分常中央淡而两侧清楚，少数个体只最末端成深色狭环状；上唇黑。额区隐约可见若干成对的平行横纹。头顶与复眼的宽度比为 1.2:1；中纵沟浅，沟两侧区域沿后臂后端外侧有一不大的小网格状甚浅的微刻区；后缘嵴区微前拱，相对较低，后半低平部分范围较大，与前半的嵴反差较弱。头前面观眼前部分长约等于眼下缘至触角窝上 1/3 之间的距离；下颚片外缘宽弧弯，整体斜行，略偏向横列。侧面观头高:眼高=1:0.6。深色个体的触角除第 I~III 节基部窄环为黄褐至红褐色外，全为黑褐色；浅色个体触角第 I 节黄褐色，第 II、III 节基部黄褐或红褐，第 II 节基部褐色，向端渐加深至黑褐色，第 III、IV 节暗褐色。喙伸达后足基节末端。

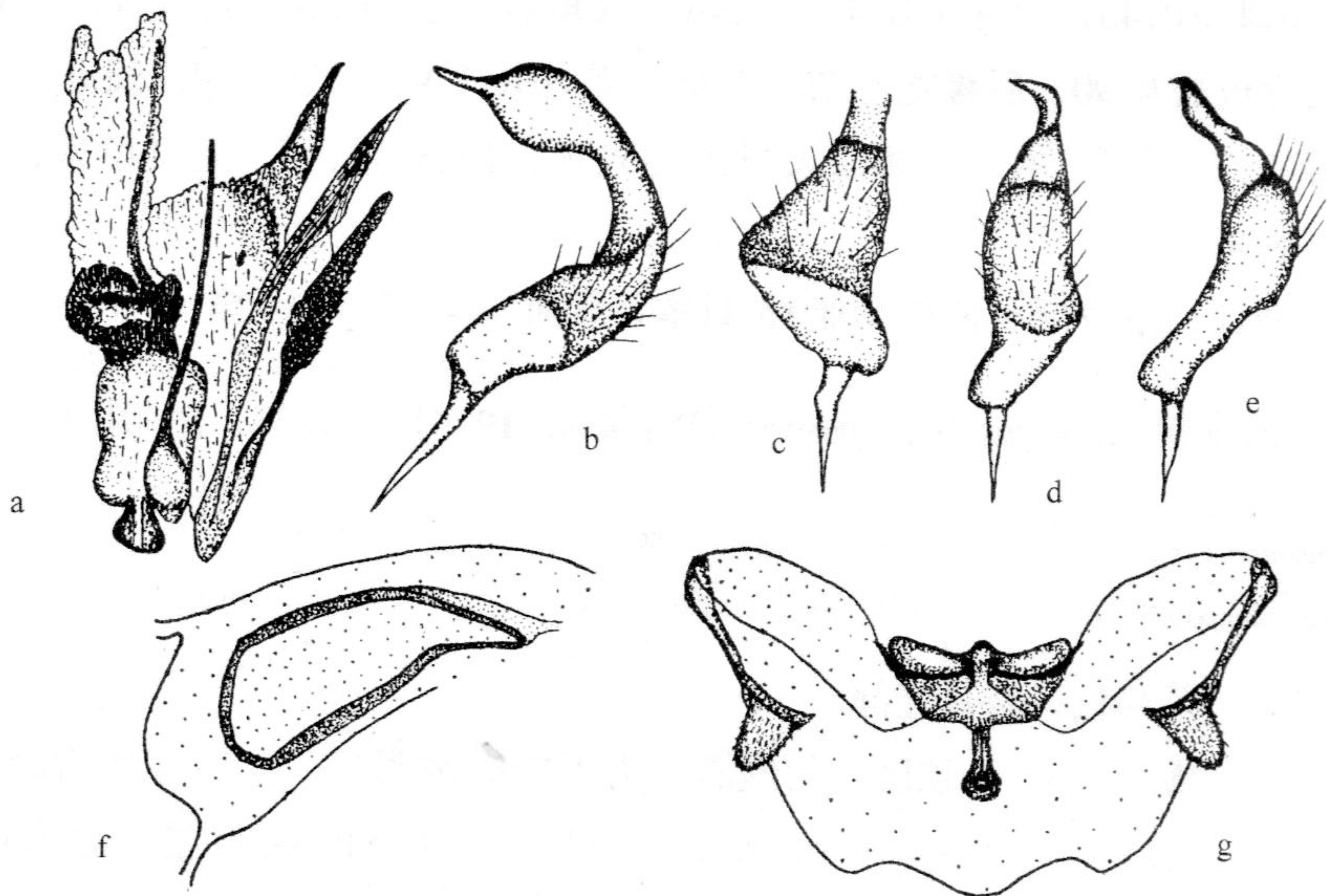


图 37 异色后丽盲蝽 *Apolygus hilaris* (Horváth)

a. 阳茎端 (vesica); b~c. 左阳基侧突 (left paramere); d~e. 右阳基侧突 (right paramere);
f. 环骨片 (ring sclerite); g. 交配囊后壁 (posterior wall of bursa copulatrix)。

前胸背板拱隆，前下倾较明显；侧缘（除前端外）直，后缘中段略微拱弯。领色略淡，略细于头后缘嵴。胝较隆出，内侧界限较清楚，二胝不相连，胝间区与胝等高，向后渐窄渐低，与胝一起约成一倒置的“山”字形。盘域刻点清楚，较小而较密；毛短，半直立。

小盾片饱满，整体拱隆；后端角渐淡；具横皱。爪片由基部 1/4 起向后渐深，以致爪片的后 2/3 成深黑褐色的三角形斑状。革片后端 1/4 成黑褐色横带状，带的周缘晕状，外端约达缘片内缘；此外，中部沿中裂加深成隐约的深色晕状狭纵带。爪片与革片刻点密；毛细密，半平伏，相对较短。楔片内端角区域黑色，与革片端部黑带连成一片；内端有红色晕；楔片毛疏于革片。膜片散布浅褐色斑，基内角暗褐色。

体下橙红或红色。足橙黄色，基节和腹下基部的 4/5 为红色。中、后足股节端部各有两个红褐色环，胫节基部及末端浅褐色，胫节刺黑色，刺基有较大的黑色点斑。第Ⅲ跗分节黑色。

左阳基侧突感觉叶呈直角形突起，右阳基侧突端部侧面中间细，稍扭曲。阳茎端翼骨片矛状；针突细长，超过翼骨片长度的 1/6，基部加粗的部分很小，卵圆形；侧骨片基部的膜叶表面具骨化微刺区（= 亚侧片？）。

交配囊后壁的中突甚长，圆锥形；支间叶较短，支间骨片后缘中间强烈向外突起，呈圆弧形。环骨片的形状与 *A. nigromasutus* 极为相似，环在后基角的外侧加厚。

量度 (mm)：体长 4.1~5.0，体宽 2.0~2.4。头长 0.40~0.45，头宽 1.0~1.08，头顶宽 (♂) 0.4~0.45，(♀) 0.45~0.48。触角各节长 0.50~0.55:1.6~1.75:0.9~1.0:?.前胸背板长 0.90，后缘宽 1.75~1.90。革片长 1.9~2.25，楔片长 0.85。

观察标本：4 ♂♂ 3 ♀♀，浙江天目山仙人顶，1965.VIII.15，王良臣采；5 ♂♂ 1 ♀，同前，刘胜利采。

分布：浙江；俄罗斯（西伯利亚），日本，朝鲜。

(67) 台湾后丽盲蝽 *Apolygus kosempoensis* (Poppius, 1915) (图 38, 图版II-13)

Lygus kosempoensis Poppius, 1915a: 26; Carvalho, 1959: 122; Schuh, 1995: 816.

Apolygus kosempoensis (Poppius): Lu & Zheng, 1998b: 185; Kerzhner & Josifov, 1999: 64.

体椭圆形；黄褐色；略具光泽。

头垂直，毛稀疏；额-头顶区均匀饱满，头顶中纵沟明显，向后伸达后缘，后缘向前拱弯，喙完整，喙前区两侧各有一小凹陷，雄头顶宽为头宽的 0.30 倍，雌为 0.42 倍；唇基全部黑褐色；下颚叶浅褐色。触角第 I、II 节黄褐，第 II 节端部及第 III、IV 节黑色。喙伸达后足基节端部。

前胸背板黄褐色，均匀饱满，略拱隆，略前倾；胫平，界限不甚明显，二胫相连，胫间区与胫平齐，光滑无明显刻点；胫上有一黑褐斑，呈倒“八”字形；盘域刻点较细浅，相对较密，均匀；刚毛状毛半直立，淡色，短而均匀；前胸背板后缘中段平直，然后以宽缓的角度前弯。

小盾片一色黄褐，有时基部中央具一小形黑褐色三角形斑；几无刻点，具细浅的横皱。半鞘翅黄褐色；爪片内半深褐，外半浅褐；革片最外缘黑褐，基部 1/4 内侧染有淡黑褐色色泽，端缘处及楔片内角组成大波折状黑色横带，外半为尖端前指的大三角形黑斑，内半包括楔片内侧 1/3 及革片内端角成尖端后指的三角形黑斑；革片与爪片毛较长，半平伏，淡黄褐，密。楔片端部黑褐色，常带红褐色色泽；楔片长约为其基部宽的 1.3 倍。膜片烟褐色。体腹面及足黄褐，或腹下带橙红色色泽；胫刺黑褐色，刺基具一小黑点斑。

左阳基侧突感觉叶均匀膨大；右阳基侧突基部较宽，向端部渐细尖。阳茎端针突缺